

FORNAX-SMT Splice Teszter készülék Kezelési Leírás.

A FORNAX Teszter SIPLACE HS vagy HF gépek 12 vagy 15 splice csatlakozós emulációját végzi a tesztelés céljára.



Részei: tápegységet és elektronikát tartalmazó műszerdoboz és a vezérlő laptop számítógép és a kiegészítő kábelek.

A Teszter jelenleg három különböző módban használható, a SIPLACE Splice szenzorok esetén:

Mode-1 . egyedi , egycsatornás „elektronikai teszt”.

Mode-2. üzemenközbeni adagoló-asztalra felszerelt állapotban , „működési teszt” .

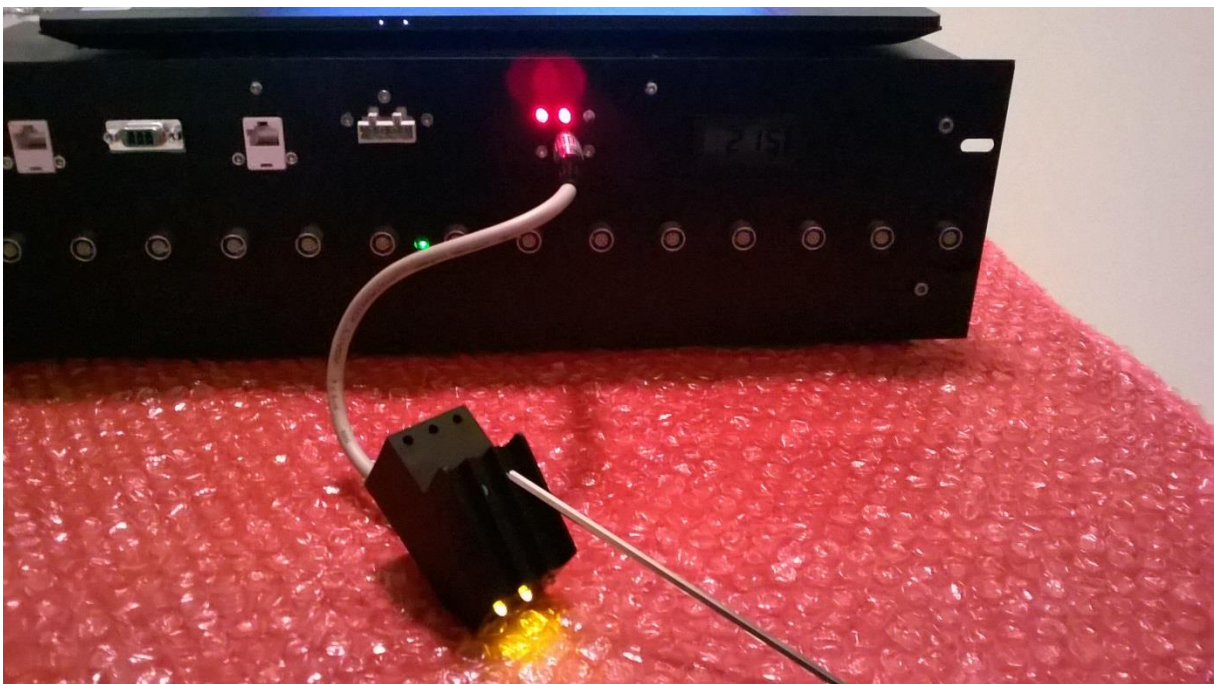
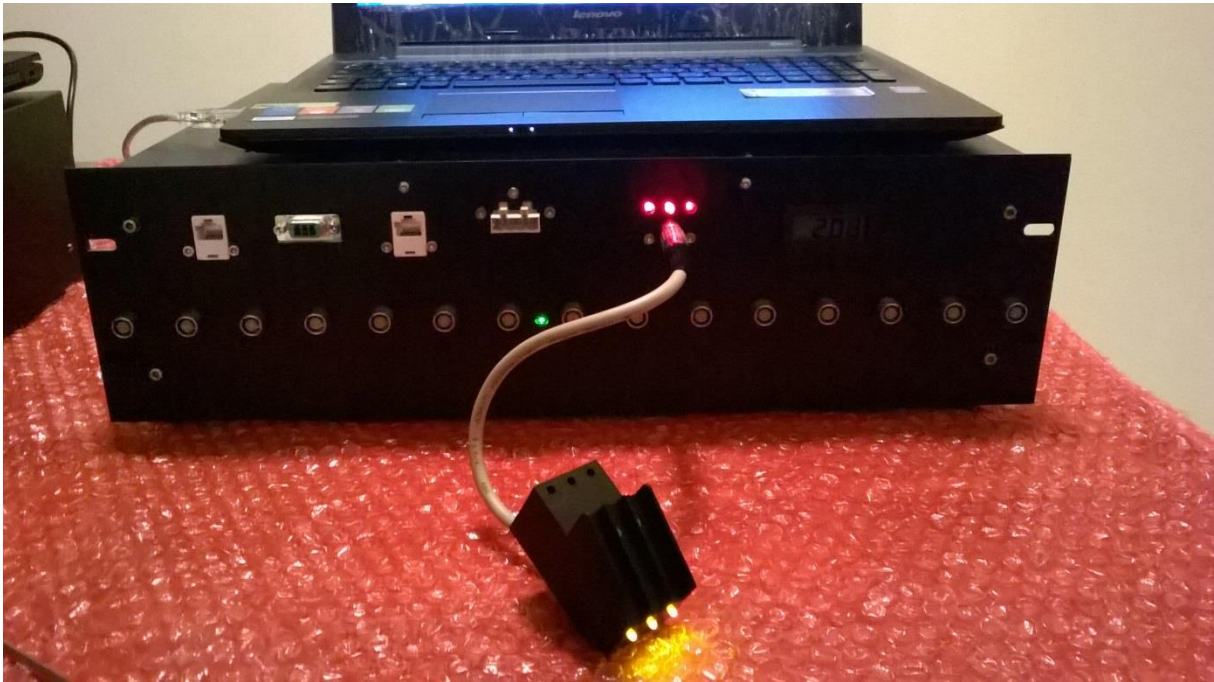
Mode-3. Fejlesztés alatt áll.

Mode-4. Feeder-asztalba beszerelt Splice-asztalvezérlő elektronika működésellenőrzésére-
hibakeresésére alkalmas. „ splice vezérlő egység teszt”



A tesztelés menete:

Mode-1: számítógép nélküli mód. Bekapcsoljuk a teszttert. Az előlapra szerelt egyedi csatlakozóba bedugott szenzor áramfelvételét látjuk a műszeren. A három darab piros LED a szenzor bedugásakor világít. Szintén világít a szenzoron lévő sárga LED . FIGYELEM ! A piros és a sárga LED NEM azonos jeleket mutat, nem azonos egymással. A sárga LED a szenzorállapotot mutatja, a piros LED a kommunikációs vonalállapotot . Egy – két – három csatornás splice szenzor esetén a szenzorcsatornába dugott , a sárgaréz splice fémlemezkével toldott feeder papírszalagot érzékeli, a csatornának megfelelő LED sötét lesz. Érzékelőhiba vagy elektronikai rövidzár is detektálható.



Mode-2: komplett HS gép 12 vagy HF gép 15 szenzoros splice teszt mód. Nem szükséges leszedni a feedereket az adagolóasztalról , a tesztet közel helyezve szembe az asztallal, az összes splice szenzor bedugható a teszterbe és a működésük ellenőrizhető a számítógépes ogrammal. (Természetesen egyetlen szenzor is tesztelhető asztali teszterként használva.)



A számítógépes szoftver kezelési leírását lásd később.

Mode-3: jelenleg nem használt.

Mode-4: Feeder-asztalba beszerelt Splice-asztalvezérlő elektronika működésellenőrzésére hibakeresésére alkalmas. Az asztalból NEM szükséges kiszerezni a splice vezérlő elektronikai dobozt és a szenzorokat sem kell kihúzni.



A splice vezérlő elektronikai doboz hátlapjából ki kell húzni mind a kettő HS tápfeszültség kábelcsatlakozókat. HS gép esetén 3 pontos zöld színű a csatlakozó (a két zöld színű konnektor egyenrangú a fémdobozon). HF gép esetén egy darab fehér színű 4 pontos a csatlakozó.



Ki kell húzni a LAN kábelcsatlakozót is. (jegyezzük meg melyik, a HS modulon 2db NEM egyforma funkciójú van).



Ezután csatlakoztassuk a Teszter-t : az előlapon található a belső tápegységből kivezetés. Erre kell csatlakoztatni a kiegészítésként adott 1,8m hosszú speciális tápkábelt, és összekötni a splice vezérlő hátlapi tápfeszültség csatlakozóval.

Csatlakoztatni kell a Teszter előlapján található LAN konnektorba a kiegészítő 1,8m hosszú patch kábelt, a másik végét pedig a splice vezérlő hátlapi csatlakozóba dugni.



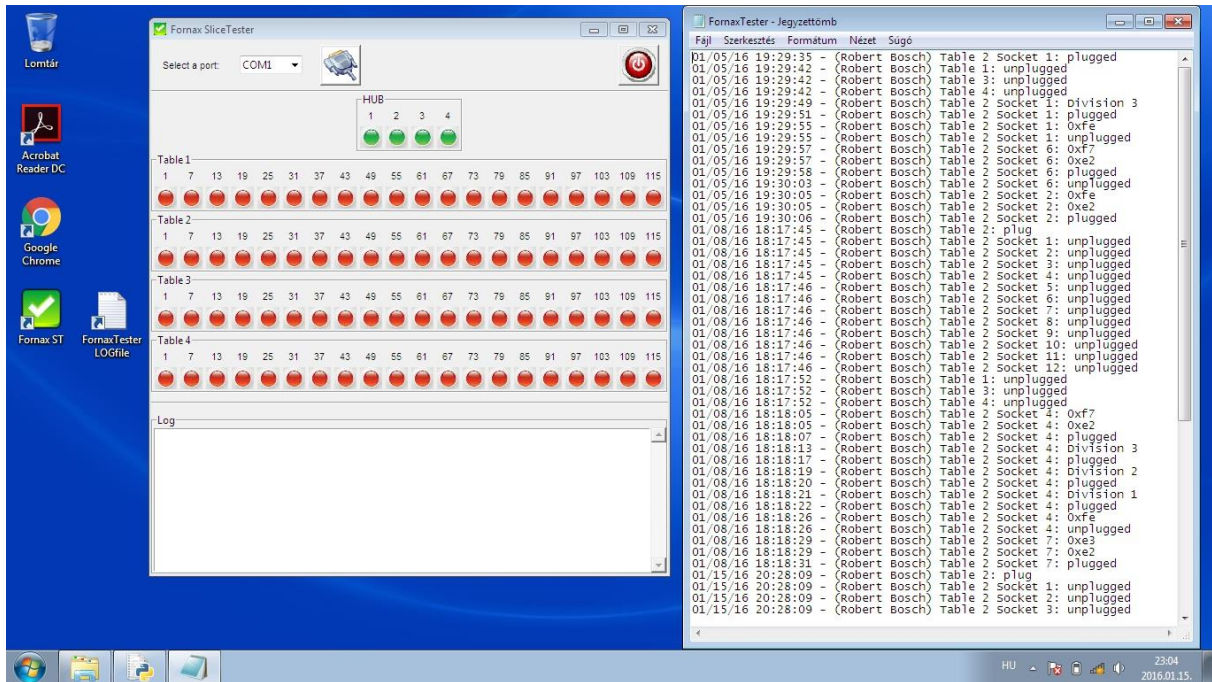
Ezután elindítjuk a Mode-2 tesztet, de a tápfeszültség ellátás és a kommunikáció nem a SIPLACE géppel történik, hanem a Teszter műszerrel. A kijelzés a 4. Modulcsatornán (Table4) történik.

Mivel külső tesztet használunk, azonosítható a kábelszakadás, a csatlakozó kontakthiba, a SIPLACE gép tápegység vagy a HUB kommunikációs egység hibája.



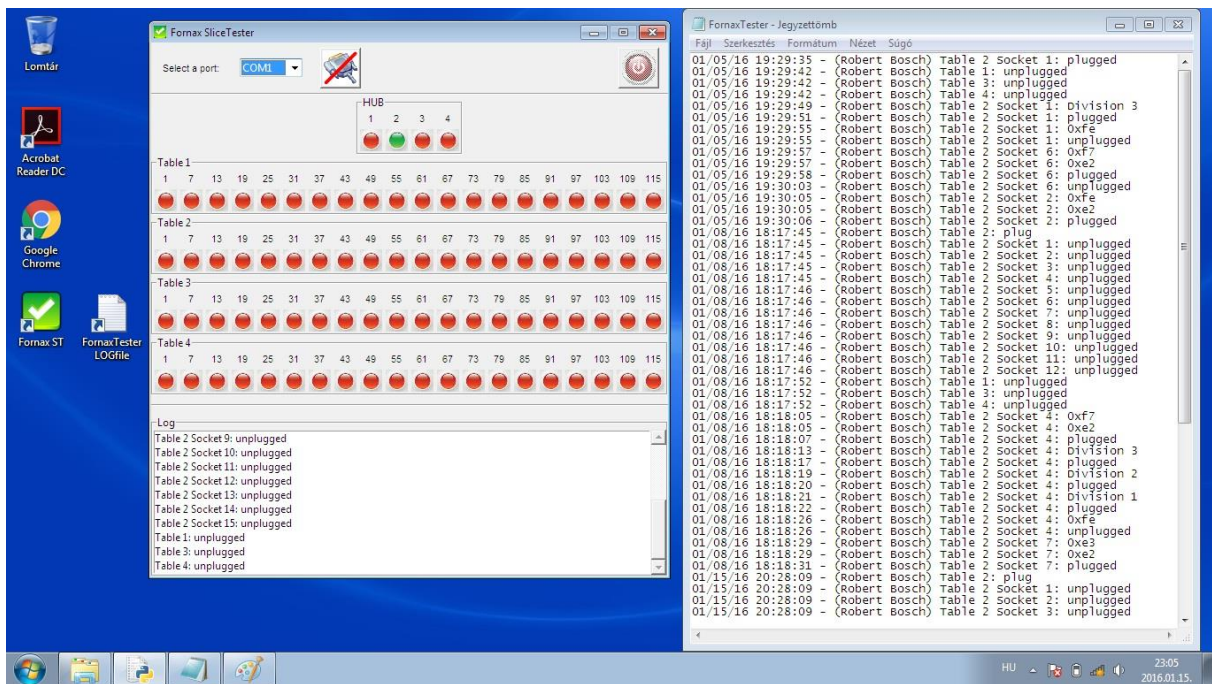
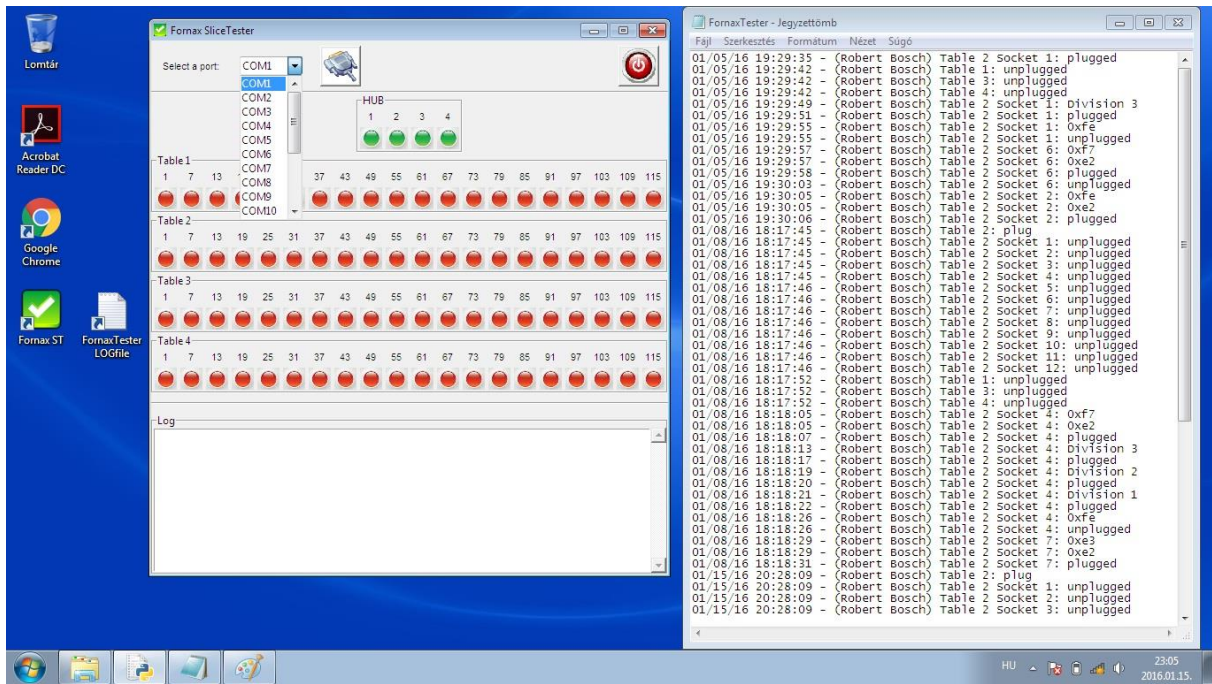
-----Számítógépes FornaxSMD-SpliceTeszt szoftver kezelése. MODE-2 :-----

Indítsuk el a Windows7 operációs rendszer Desk-felületről a SpliceTest ikont.



A program indulása után első lépésben ellenőrizzük az USB-USART virtuális port beállítást, (alap esetben COM1).

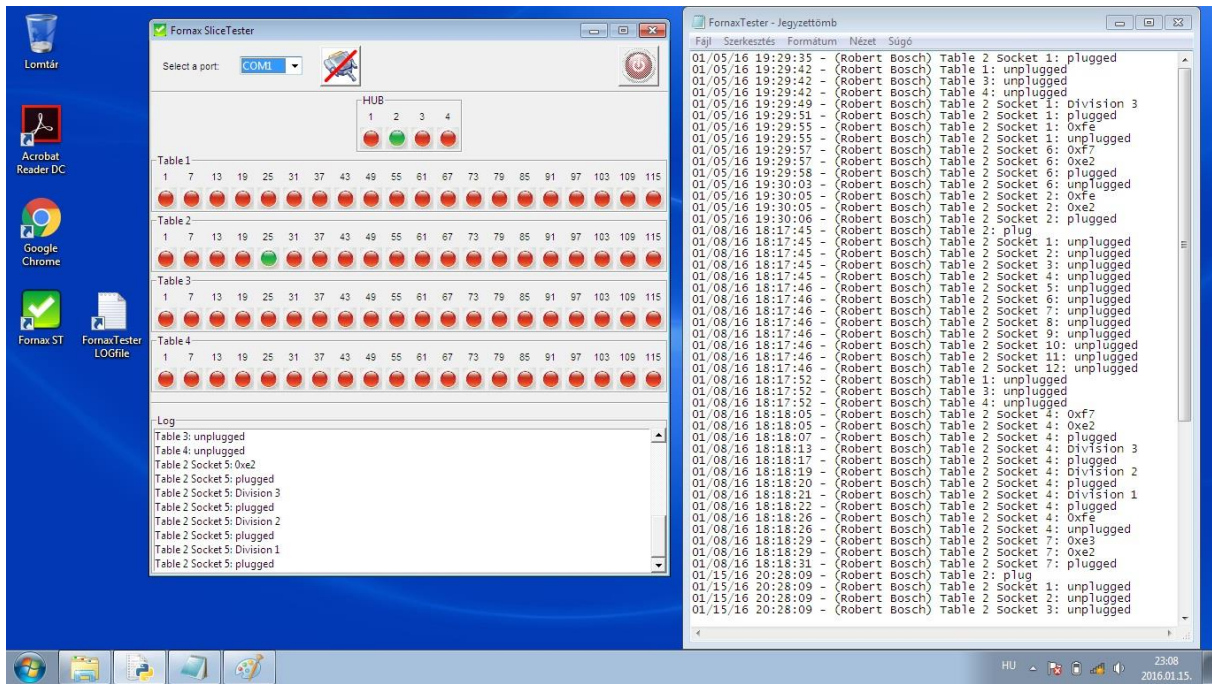
Második lépésként Connect-áljunk a port ikonnal majd utána kapcsoljuk be Teszter-t. (Amikor Disconnect állapotból kapcsolódunk, a Teszter-t mindig újra kell indítani a tápfeszültség ki-be kapcsolásával, mert a szoftver Trigger jelet keres az azonosításhoz a portokon.)



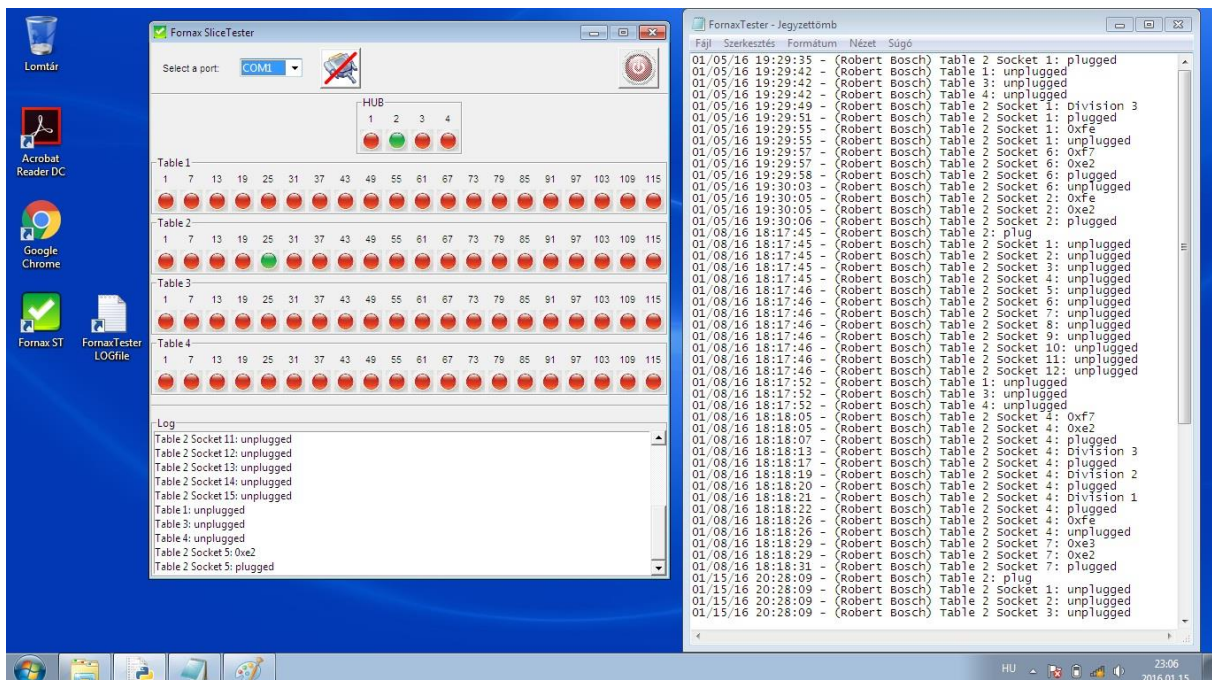
Ezután megjelenik az Üzenetek ablakban a csatlakoztatott Modul=Table=Tisch sorszama. Ugyanezt a HUB zöld LED ikon is jelzi. MODE-2 esetén Modul2, MODE-4 esetén Modul4.

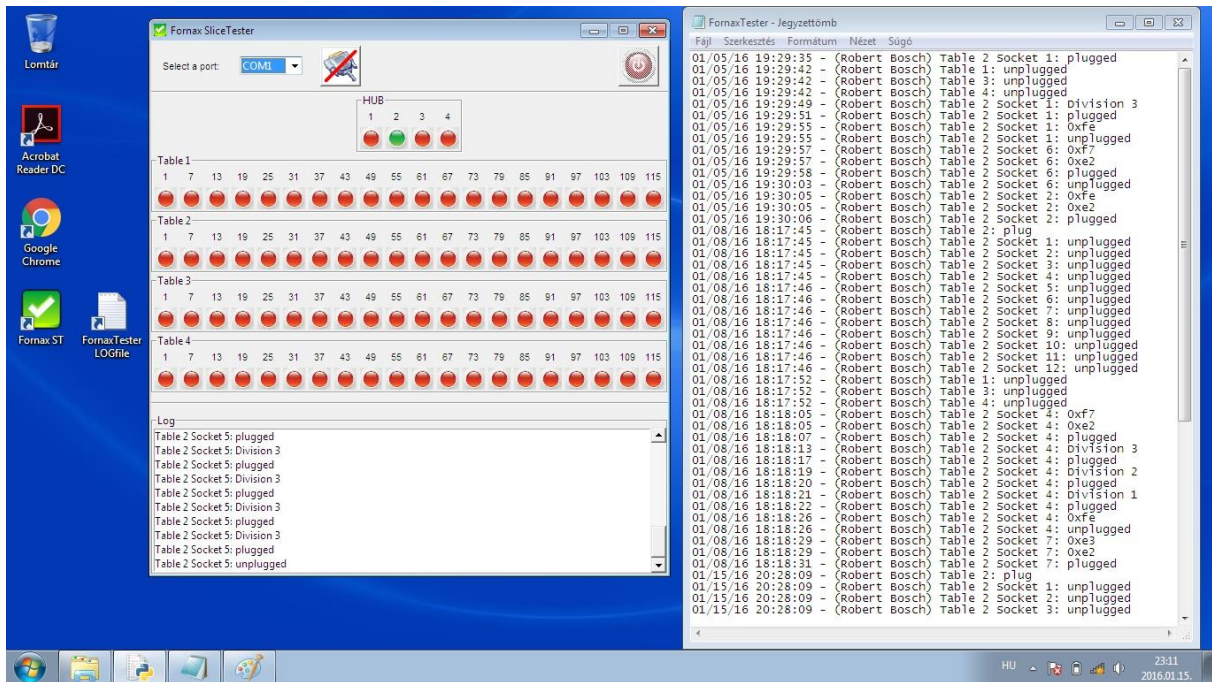
Ezután csatlakoztassuk a tesztelendő splice szenzorokat a Teszter előlapi csatlakozókra.

Az Üzenetek ablakban látható a szenzor sorszama: Stellplatz=Csatlakozo. A szenzor csatlakoztatását a megfelelő csatorna zöld LED ikon villogása jelzi is. A LED többször is villoghat, a szenzorrendszer maximum 6 csatorna kezelésére van felkészítve a szabvány szerint, a SIPLACE rendszerben 1-2-3 csatornás feeder modulok vannak jelenleg.

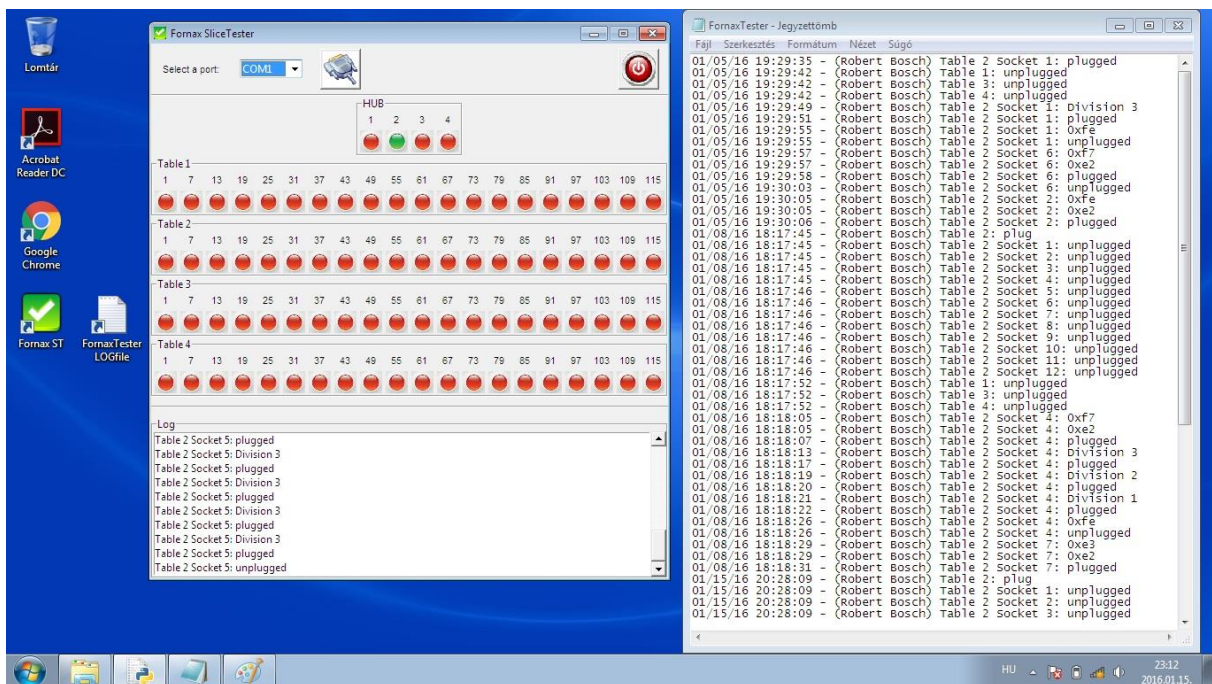


Ezután az egy – két – három csatornás splice szenzor esetén a szenzorcsatornába dugott , a sárgaréz splice fémlapozékkal töltött feeder papírszalagot érzékeli, a csatornának megfelelő üzenet jelenik meg a TEXT ablakban. A fémlap bedugásakor Connect , kihúzásakor is kapunk Disconnect üzenetet, a splice szenzor Division=csatorna száma is megjelenik.



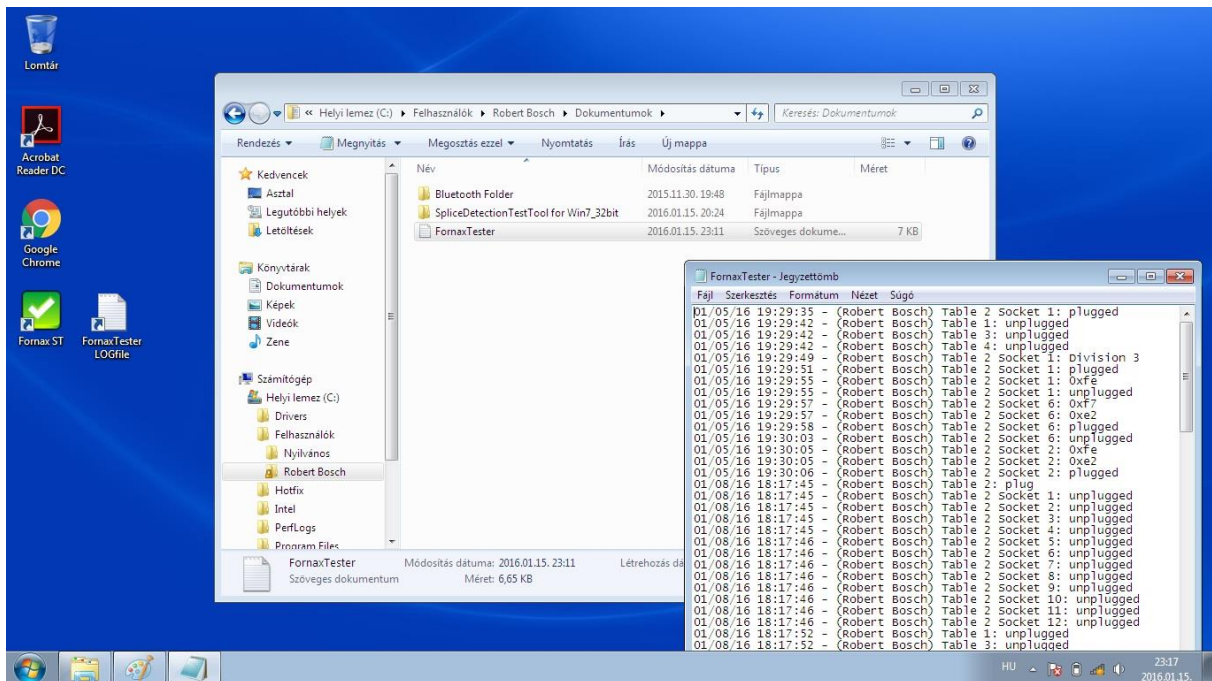


A tesztelés végén NE felejtjük el az USB-USART portot az ikonnal szétkapcsolni, a programból való kilépés a VEGE (Exit) menüvel történik.



MODE-4 esetén , a képernyőn a kijelzés a 4. Modul –on (Table4) történik.

A Teszter LOG filet készít, amely tartalmazza a dátumot-időpontot-bejelentkezett Windows felhasználót-Tesztelt szenzor bemenetet-Tesztelt szenzor azonosítót (sensorID) .



A LOG file tárolási helye (path) a c:/Felhasználók/ „aktuális user” / Dokumentumok/ ...könyvtár-ban történik.